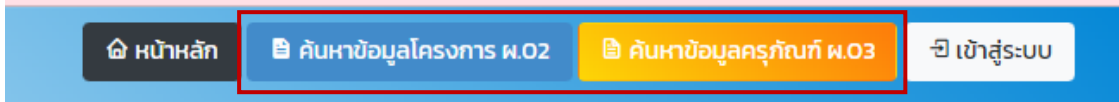
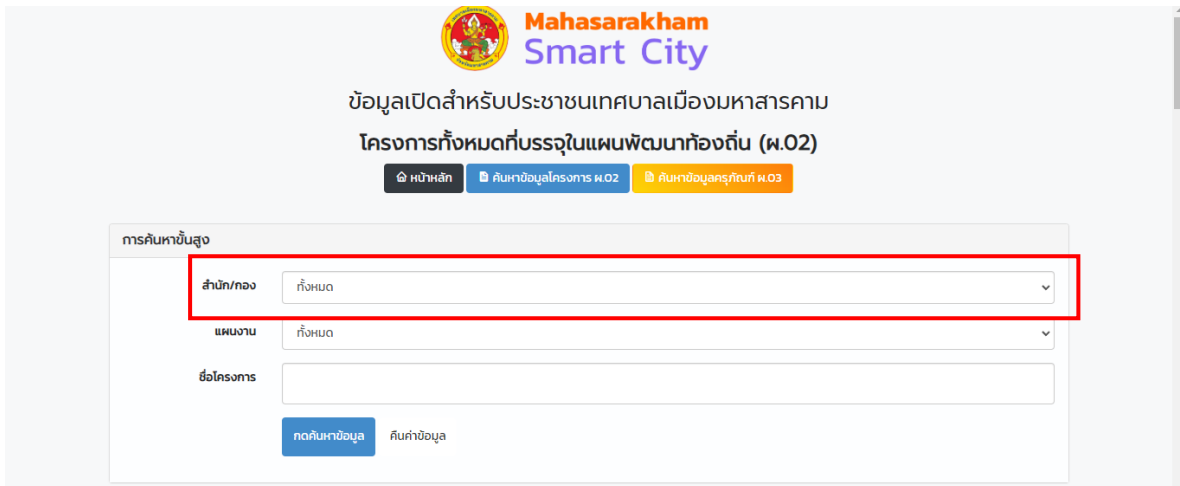


คู่มือการใช้งาน ระบบฐานข้อมูลแผนพัฒนาท้องถิ่น

1. เข้าสู่หน้าหลัก ระบบฐานข้อมูลแผนพัฒนาท้องถิ่น ของเทศบาลเมืองมหาสารคาม ด้วยลิงค์ https://plan.thailocalproduct.com/Frontpage_k/dashboard
2. กดเลือกค้นหาข้อมูล แผนพัฒนาท้องถิ่น ผ.02 และ ผ.03



3. กดเลือกสำนัก/กองที่ต้องการค้นหา (ถ้ามี)



Maharakham Smart City
ข้อมูลเปิดสำหรับประชาชนเทศบาลเมืองมหาสารคาม
โครงการทั้งหมดที่บรรจุในแผนพัฒนาท้องถิ่น (ผ.02)

หน้าหลัก ค้นหาข้อมูลโครงการ ผ.02 ค้นหาข้อมูลครุภัณฑ์ ผ.03 เข้าสู่ระบบ

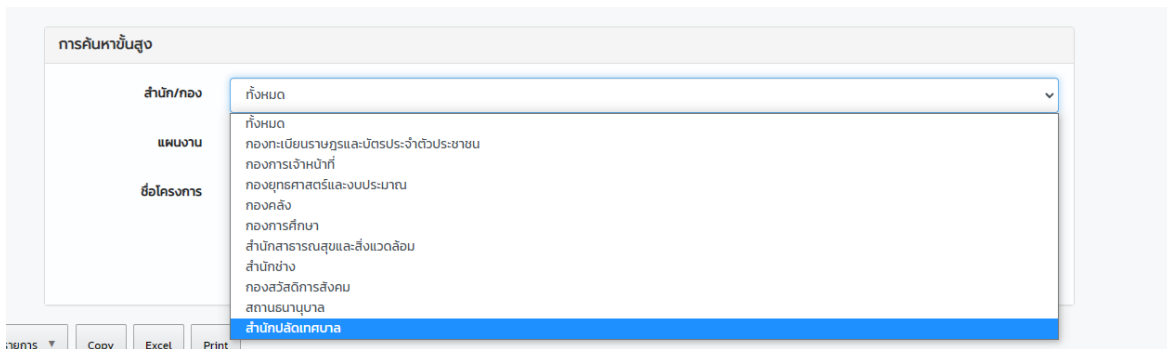
การค้นหาค้นสูง

สำนัก/กอง: ทั้งหมด

แผนงาน: ทั้งหมด

ชื่อโครงการ: []

กดค้นหาข้อมูล ค้นหาข้อมูล



การค้นหาค้นสูง

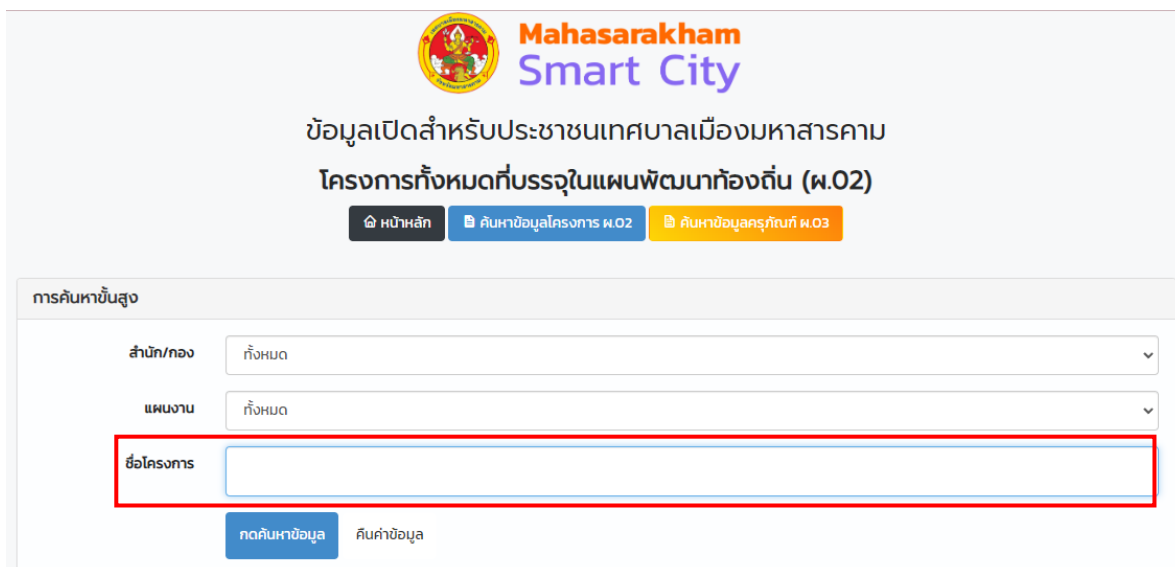
สำนัก/กอง: ทั้งหมด

แผนงาน: กองทะเบียนราษฎรและบัตรประชาชน, กองการเจ้าหน้าที่, กองยุทธศาสตร์และงบประมาณ, กองคลัง, กองการศึกษา, สำนักสาธารณสุขและสิ่งแวดล้อม, สำนักช่าง, กองสวัสดิการสังคม, สถานสมานุบาล, สำนักปลัดเทศบาล

ชื่อโครงการ: []

กดค้นหาข้อมูล ค้นหาข้อมูล

4. กรอก Keyword หรือคำที่ต้องการค้นหาลงในช่องชื่อโครงการ แล้วกดค้นหาข้อมูล



Maharakham Smart City
ข้อมูลเปิดสำหรับประชาชนเทศบาลเมืองมหาสารคาม
โครงการทั้งหมดที่บรรจุในแผนพัฒนาท้องถิ่น (ผ.02)

หน้าหลัก ค้นหาข้อมูลโครงการ ผ.02 ค้นหาข้อมูลครุภัณฑ์ ผ.03 เข้าสู่ระบบ

การค้นหาค้นสูง

สำนัก/กอง: ทั้งหมด

แผนงาน: ทั้งหมด

ชื่อโครงการ: []

กดค้นหาข้อมูล ค้นหาข้อมูล

5. รายการที่มีค่านั้นจะแสดงในส่วนตารางด้านล่างทั้งหมดทุกรายการ รวมถึงงบประมาณแต่ละปี สถานะดำเนินการ พิกัด รายละเอียดสถานที่ ฯลฯ

แสดง 10 รายการ ▼ Copy Excel Print

เลขแผนพัฒนาท้องถิ่น	ยุทธศาสตร์	สำนัก/กอง	แผนงาน	โครงการ	วัตถุประสงค์	ประเภทงบประมาณ	ปี 1	งบประมณปี 1	ปี 2	งบประมณปี 2	ปี 3	งบประมณปี 3	ปี 4	งบประมณปี 4	ปี 5	งบประมณปี 5	เป้าหมาย	ตัวชี้วัด	ผลที่คาดว่าจะได้รับ	สถานะ	ที่มงบประมาณ
แผนพัฒนาท้องถิ่น (พ.ศ. 2566-2570) เทศบาลเมืองมหาสารคาม เพ็ญเดือนฉบับที่ 2/2566	ยุทธศาสตร์ที่ 3 การพัฒนาปรับปรุงโครงสร้างพื้นฐานให้ได้มาตรฐาน	สำนักช่าง	แผนงานอุตสาหกรรมและการโยธา	โครงการปรับปรุงผิวจราจรด้วยแอสฟัลต์ติกคอนกรีตขอยแยกถนนมหาสารคาม - วาปีปทุม (ทางเข้าหมู่บ้านศาลาสนต้น)	- เพื่อสร้างสภาพแวดล้อมให้เป็นเมืองน่าอยู่ - เพื่อความสะดวกปลอดภัยในการสัญจรไปมาของประชาชน	งบเทศบาล	2566	463,000.00	2567	0.00	2568	0.00	2569	0.00	2570	0.00	- ปรับปรุงผิวจราจรด้วยแอสฟัลต์ติกคอนกรีต กว้าง 4.50 ม. ยาว 352 ม. หน้า 0.03 ม. หรือพื้นที่ไม่น้อยกว่า 1,584 ตร.ม. (ตามแบบแปลนเทศบาลเมืองมหาสารคาม)	- ปรับปรุงผิวจราจรตามที่กำหนด	- ได้รับความปลอดภัยในการสัญจร	ไม่ดำเนินการ	-
แผนพัฒนาท้องถิ่น (พ.ศ. 2566-2570) เทศบาลเมืองมหาสารคาม เพ็ญเดือนฉบับที่ 2/2566	ยุทธศาสตร์ที่ 3 การพัฒนาปรับปรุงโครงสร้างพื้นฐานให้ได้มาตรฐาน	สำนักช่าง	แผนงานอุตสาหกรรมและการโยธา	โครงการปรับปรุงผิวจราจรด้วยแอสฟัลต์ติกคอนกรีตถนนหมู่บ้านศาลาสนต้น	- เพื่อสร้างสภาพแวดล้อมให้เป็นเมืองน่าอยู่ - เพื่อความสะดวกปลอดภัยในการสัญจรไปมาของประชาชน	งบเทศบาล	2566	212,000.00	2567	0.00	2568	0.00	2569	0.00	2570	0.00	- ปรับปรุงผิวจราจรด้วยแอสฟัลต์ติกคอนกรีต กว้าง 6.00 ม. ยาว 123 ม. หน้า 0.03 ม. หรือพื้นที่ไม่น้อยกว่า 738 ตารางเมตร (ตามแบบแปลนเทศบาลเมืองมหาสารคาม)	- ปรับปรุงผิวจราจรตามที่กำหนด	- ได้รับความปลอดภัยในการสัญจร	ดำเนินการเสร็จสิ้น	-

Copy Excel Print

สำนัก/กอง	แผนงาน	โครงการ	วัตถุประสงค์	ประเภทงบประมาณ	ปี 1	งบประมณปี 1	ปี 2	งบประมณปี 2	ปี 3	งบประมณปี 3	ปี 4	งบประมณปี 4	ปี 5	งบประมณปี 5	เป้าหมาย	ตัวชี้วัด	ผลที่คาดว่าจะได้รับ	สถานะ	ที่มงบประมาณ	ไฟล์	พิกัด	รายละเอียดสถานที่
สำนักช่าง	แผนงานอุตสาหกรรมและการโยธา	โครงการปรับปรุงผิวจราจรด้วยแอสฟัลต์ติกคอนกรีตขอยแยกถนนมหาสารคาม - วาปีปทุม (ทางเข้าหมู่บ้านศาลาสนต้น)	- เพื่อสร้างสภาพแวดล้อมให้เป็นเมืองน่าอยู่ - เพื่อความสะดวกปลอดภัยในการสัญจรไปมาของประชาชน	งบเทศบาล	2566	463,000.00	2567	0.00	2568	0.00	2569	0.00	2570	0.00	- ปรับปรุงผิวจราจรด้วยแอสฟัลต์ติกคอนกรีต กว้าง 4.50 ม. ยาว 352 ม. หน้า 0.03 ม. หรือพื้นที่ไม่น้อยกว่า 1,584 ตร.ม. (ตามแบบแปลนเทศบาลเมืองมหาสารคาม)	- ปรับปรุงผิวจราจรตามที่กำหนด	- ได้รับความปลอดภัยในการสัญจร	ไม่ดำเนินการ	-			ชุมชนลูกยึก 3
สำนักช่าง	แผนงานอุตสาหกรรมและการโยธา	โครงการปรับปรุงผิวจราจรด้วยแอสฟัลต์ติกคอนกรีตถนนหมู่บ้านศาลาสนต้น	- เพื่อสร้างสภาพแวดล้อมให้เป็นเมืองน่าอยู่ - เพื่อความสะดวกปลอดภัยในการสัญจรไปมาของประชาชน	งบเทศบาล	2566	212,000.00	2567	0.00	2568	0.00	2569	0.00	2570	0.00	- ปรับปรุงผิวจราจรด้วยแอสฟัลต์ติกคอนกรีต กว้าง 6.00 ม. ยาว 123 ม. หน้า 0.03 ม. หรือพื้นที่ไม่น้อยกว่า 738 ตารางเมตร (ตามแบบแปลนเทศบาลเมืองมหาสารคาม)	- ปรับปรุงผิวจราจรตามที่กำหนด	- ได้รับความปลอดภัยในการสัญจร	ดำเนินการเสร็จสิ้น	-			ชุมชนลูกยึก 3

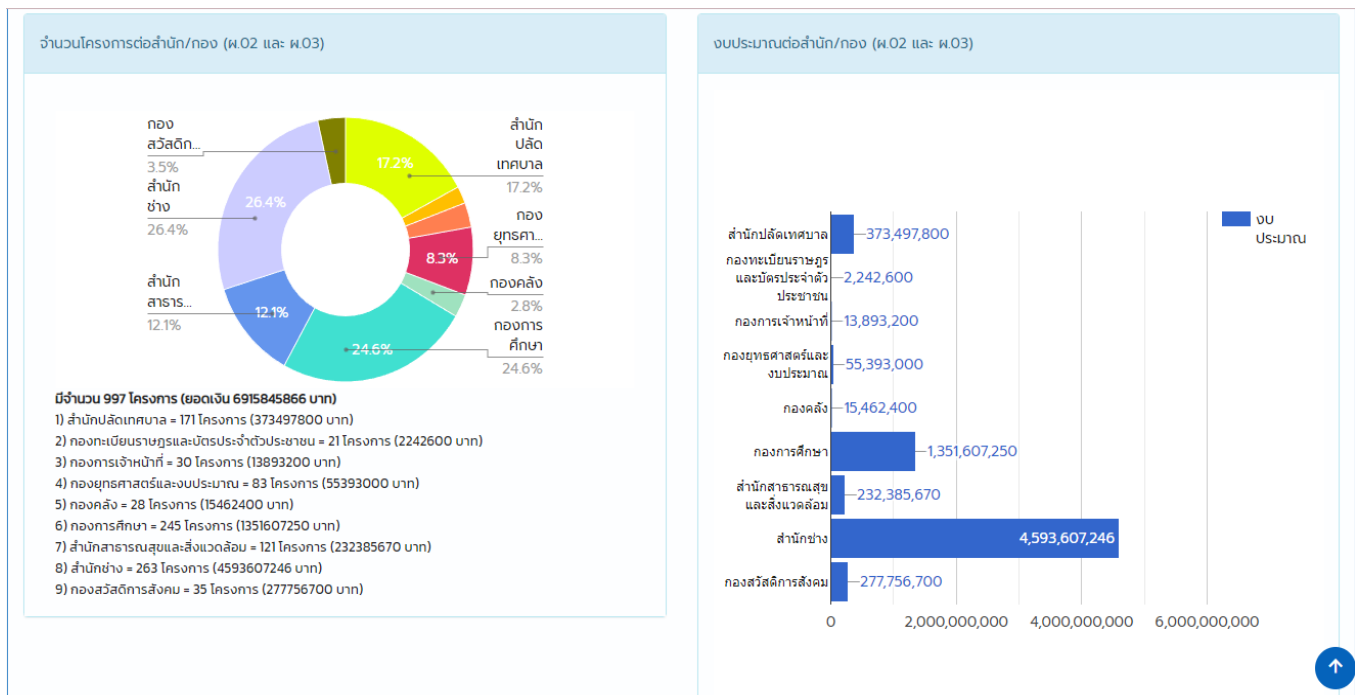
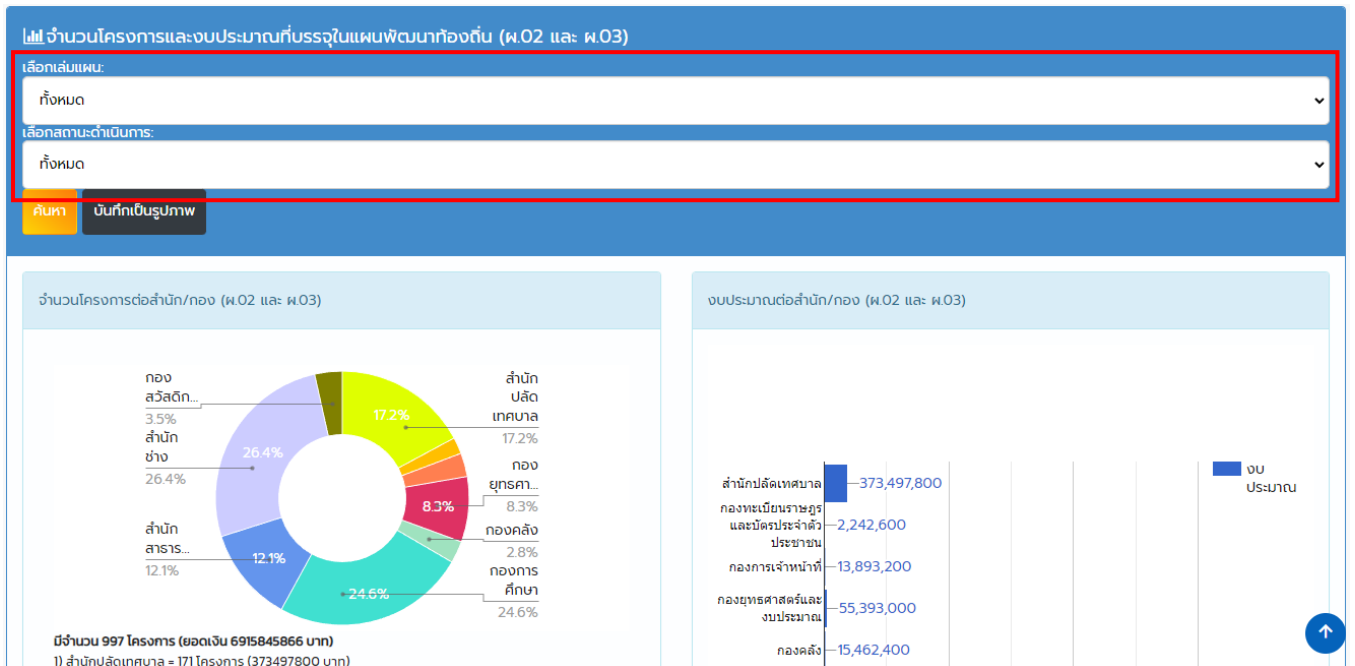
6. กรณีที่ต้องการปริ้นรายละเอียดโครงการหรือรายงานสรุป จะมี Tab Menu แสดงข้างบนตาราง สามารถ Save เป็นไฟล์งานหรือปริ้นเป็นเอกสารได้

แสดง 10 รายการ ▼ Copy Excel Print

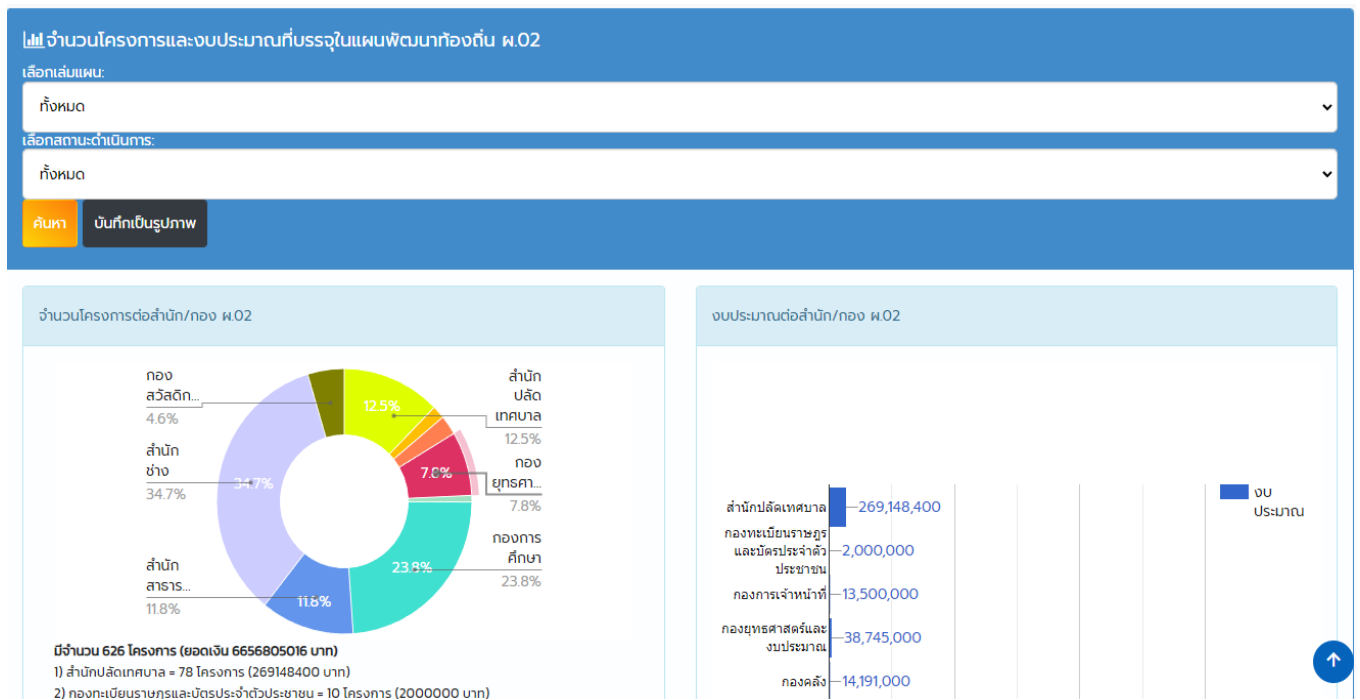
เลขแผนพัฒนาท้องถิ่น	ยุทธศาสตร์	สำนัก/กอง	แผนงาน	โครงการ	วัตถุประสงค์	ประเภทงบประมาณ	ปี 1	งบประมณปี 1	ปี 2	งบประมณปี 2	ปี 3	งบประมณปี 3	ปี 4	งบประมณปี 4	ปี 5	งบประมณปี 5	เป้าหมาย	ตัวชี้วัด	ผลที่คาดว่าจะได้รับ	สถานะ	ที่มงบประมาณ
แผนพัฒนาท้องถิ่น (พ.ศ. 2566-2570) เทศบาลเมืองมหาสารคาม เพ็ญเดือนฉบับที่ 2/2566	ยุทธศาสตร์ที่ 3 การพัฒนาปรับปรุงโครงสร้างพื้นฐานให้ได้มาตรฐาน	สำนักช่าง	แผนงานอุตสาหกรรมและการโยธา	โครงการปรับปรุงผิวจราจรด้วยแอสฟัลต์ติกคอนกรีตขอยแยกถนนมหาสารคาม - วาปีปทุม (ทางเข้าหมู่บ้านศาลาสนต้น)	- เพื่อสร้างสภาพแวดล้อมให้เป็นเมืองน่าอยู่ - เพื่อความสะดวกปลอดภัยในการสัญจรไปมาของประชาชน	งบเทศบาล	2566	463,000.00	2567	0.00	2568	0.00	2569	0.00	2570	0.00	- ปรับปรุงผิวจราจรด้วยแอสฟัลต์ติกคอนกรีต กว้าง 4.50 ม. ยาว 352 ม. หน้า 0.03 ม. หรือพื้นที่ไม่น้อยกว่า 1,584 ตร.ม. (ตามแบบแปลนเทศบาลเมืองมหาสารคาม)	- ปรับปรุงผิวจราจรตามที่กำหนด	- ได้รับความปลอดภัยในการสัญจร	ไม่ดำเนินการ	-

หน้าหลัก

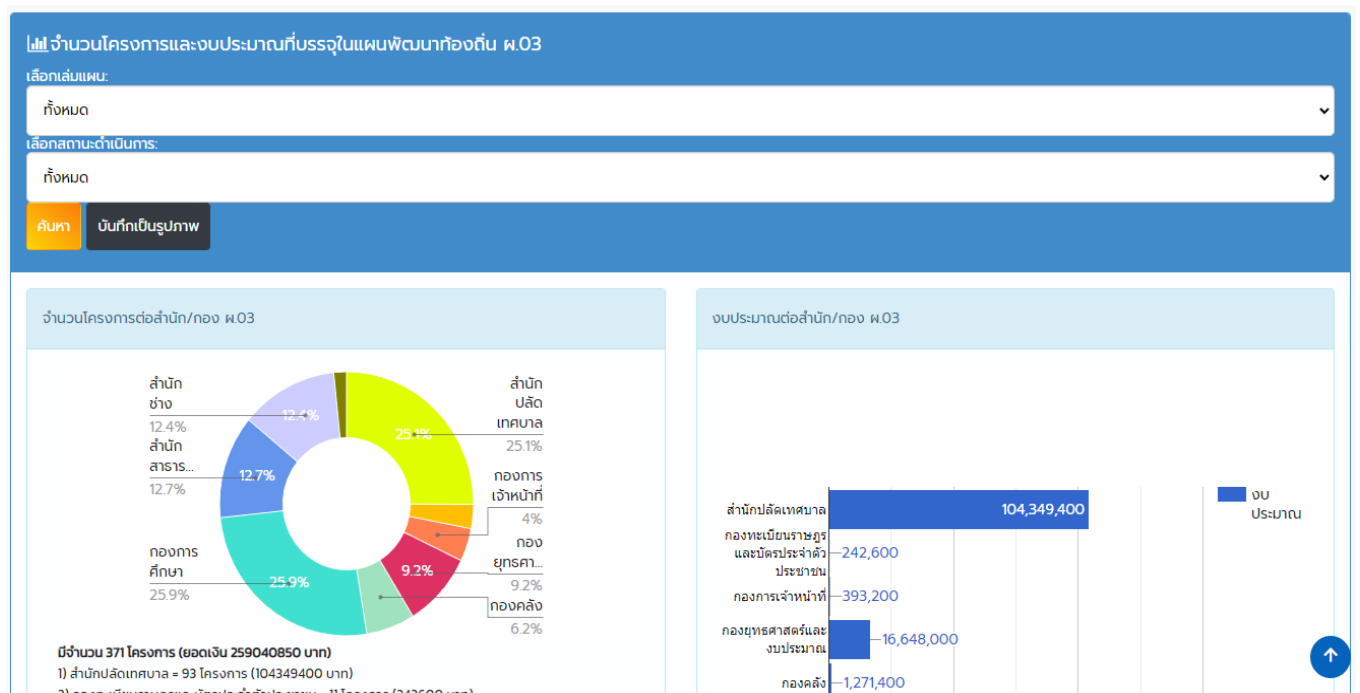
1. แสดงจำนวนโครงการและยอดเงินงบประมาณที่บรรจุในแผนพัฒนาท้องถิ่น (ผ.02 และ ผ.03) ทั้งหมด สามารถเลือก เล่มแผนและสถานะดำเนินการ



2. แสดงจำนวนโครงการและงบประมาณที่บรรจุในแผนพัฒนาท้องถิ่นเฉพาะ ผ.02



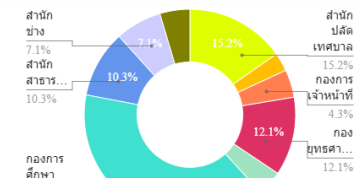
3. แสดงจำนวนโครงการและงบประมาณที่บรรจุในแผนพัฒนาท้องถิ่นเฉพาะ ผ.03



4. แสดงจำนวนโครงการและยอดเงินงบประมาณที่ได้รับการจัดสรรงบประมาณ

๒๒ โครงการที่ได้รับการจัดสรรงบประมาณ (ผ.02 และ ผ.03)

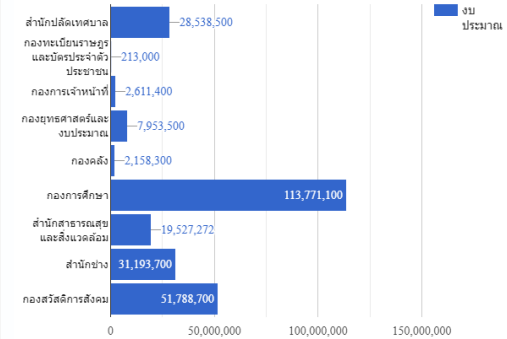
จำนวนโครงการต่อสำนัก/กอง (ผ.02 และ ผ.03)



มีจำนวน 282 โครงการ (ยอดเงิน 257755472 บาท)

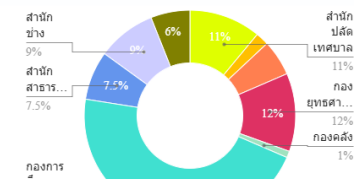
- 1) สำนักปลัดเทศบาล = 43 โครงการ (28538500 บาท)
- 2) กองทะเบียนราษฎรและนิติประจําตัวประชาชน = 8 โครงการ (213000 บาท)
- 3) กองการเจ้าหน้าที่ = 12 โครงการ (2611400 บาท)
- 4) กองยุทธศาสตร์และงบประมาณ = 34 โครงการ (7953500 บาท)
- 5) กองคลัง = 11 โครงการ (2158300 บาท)
- 6) กองการศึกษา = 112 โครงการ (113771100 บาท)
- 7) สำนักสาธารณสุขและสิ่งแวดล้อม = 29 โครงการ (19527272 บาท)
- 8) สำนักช่าง = 20 โครงการ (31193700 บาท)
- 9) กองสวัสดิการสังคม = 13 โครงการ (51788700 บาท)

งบประมาณต่อสำนัก/กอง (ผ.02 และ ผ.03)



๒๓ โครงการที่ได้รับการจัดสรรงบประมาณ ผ.02

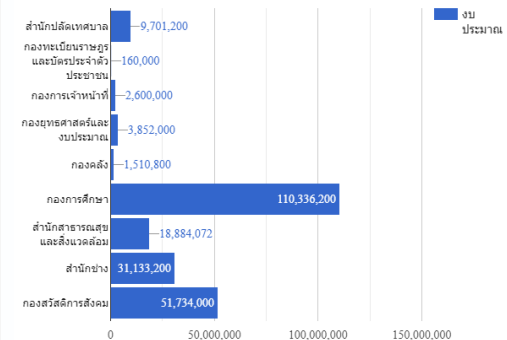
จำนวนโครงการต่อสำนัก/กอง ผ.02



มีจำนวน 200 โครงการ (ยอดเงิน 229911472 บาท)

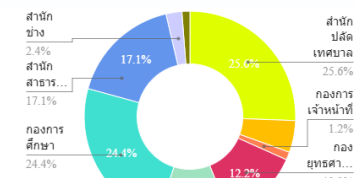
- 1) สำนักปลัดเทศบาล = 22 โครงการ (9701200 บาท)
- 2) กองทะเบียนราษฎรและนิติประจําตัวประชาชน = 4 โครงการ (160000 บาท)
- 3) กองการเจ้าหน้าที่ = 11 โครงการ (2600000 บาท)
- 4) กองยุทธศาสตร์และงบประมาณ = 24 โครงการ (3852000 บาท)
- 5) กองคลัง = 2 โครงการ (1510800 บาท)
- 6) กองการศึกษา = 92 โครงการ (110336200 บาท)
- 7) สำนักสาธารณสุขและสิ่งแวดล้อม = 25 โครงการ (18884072 บาท)
- 8) สำนักช่าง = 18 โครงการ (31133200 บาท)
- 9) กองสวัสดิการสังคม = 12 โครงการ (51734000 บาท)

งบประมาณต่อสำนัก/กอง ผ.02



๒๔ โครงการที่ได้รับการจัดสรรงบประมาณ ผ.03

จำนวนโครงการต่อสำนัก/กอง ผ.03



มีจำนวน 82 โครงการ (ยอดเงิน 27844000 บาท)

- 1) สำนักปลัดเทศบาล = 21 โครงการ (18837300 บาท)
- 2) กองทะเบียนราษฎรและนิติประจําตัวประชาชน = 4 โครงการ (53000 บาท)
- 3) กองการเจ้าหน้าที่ = 1 โครงการ (11400 บาท)
- 4) กองยุทธศาสตร์และงบประมาณ = 10 โครงการ (4101500 บาท)
- 5) กองคลัง = 9 โครงการ (647500 บาท)
- 6) กองการศึกษา = 20 โครงการ (3434900 บาท)
- 7) สำนักสาธารณสุขและสิ่งแวดล้อม = 14 โครงการ (643200 บาท)
- 8) สำนักช่าง = 2 โครงการ (60500 บาท)
- 9) กองสวัสดิการสังคม = 1 โครงการ (54700 บาท)

งบประมาณต่อสำนัก/กอง ผ.03

